

Un Noël « royal » en Alsace

à p.d. **719€**



du lundi 02 au jeudi 05 décembre 2024
du lundi 16 au jeudi 19 décembre 2024

Depuis toujours et pour toujours, Noël a un pays : l'Alsace ! Qu'il soit sucré ou salé, traditionnel ou branché - gastronomique, il l'est toujours - Noël est alsacien ! Saint Nicolas et Peckeresel, Hans Traap, le Christkindel, le canivet, le beerawecka, les bredele, mannele, springerle, le foie gras, le vin chaud et les pains d'épices, tout ceci fleure bon la tradition et la magie des Noëls comme on les aime tant.

Cette année et pour la première fois avec Anglo Encounter, accompagnez Laurent et Thierry (depuis le temps qu'il en parle !) en Alsace. SCHEENI WIHNÄCHTE !

Lundi 02 / 16 décembre : Nancy - Plainfaing - Orbey

Départ vers **Nancy** où nous nous arrêterons pour dîner. Ville du roi Stanislas, de l'Art-Nouveau, des bergamotes et des mirabelles, Nancy est une ville que nous aurons plaisir à (re)voir (nous y étions ensemble en 2017). Restaurant, promenade dans les villages de Saint Nicolas ou musée des Beaux-Arts, cette 1^{ère} pause sur le chemin de l'Alsace sera bien occupée.

Trajet vers **Plainfaing** pour notre halte gourmande de la journée : la Confiserie des Hautes Vosges. En plaques, brisé à l'ancienne ou cassé, au miel de pin ou à l'huile de bourgeons de sapins locaux, à la myrtille ou à la framboise, en papillotes ou gélifié, le bonbon des Vosges a le bon goût des sucreries et douceurs d'antan. Visite, dégustation et...

Fin de trajet vers le village d'**Orbey** situé à quelques kilomètres de Colmar et de Kaysersberg. Installation au logis hôtel «Au Bois le Sire» et souper sur place. Hôtel familial fondé il y a une cinquantaine d'années au cœur de la vallée de Kaysersberg, le logis hôtel «Au Bois le Sire» rappellera à certains des établissements tels que «Chez Katina» (Pays-Basque) ou «Le Pariou» (Auvergne). Confort et gastronomie locale seront au rendez-vous.

ANGLO
encounter



Mardi 03 / 17 décembre : Haut-Koenigsbourg - Sélestat

Le château du **Haut-Koenigsbourg** est une évocation (presque) parfaite de ce à quoi pouvait ressembler une forteresse à la fin du Moyen-Âge en Alsace.

Frédéric Barberousse, empereur germanique, l'a vraisemblablement fondé au 12^è siècle. Quelques temps plus tard, devenu repère de chevaliers-brigands, les villes alentours l'attaquent pour en déloger les pillards et le détruisent. Reconstitué au 15^è siècle sous les Habsbourg, il est à nouveau détruit au 17^è au cours de la guerre de Trente Ans. L'empereur allemand Guillaume II le fait restaurer entièrement et l'ouvre au public en 1908 afin de célébrer le retour de l'Alsace dans le giron germanique.



De l'Avent à la fête des rois, le château se pare de décorations qui suivent l'évolution de Noël au fil des siècles. Tout droit sorties des traditions germaniques ou celtiques, couronnes et créatures des bois s'invitent ici et là, dans la forteresse. Les sapins s'ornent de boules en verre soufflé, de pommes ou d'hosties à la mode médiévale.

Suspendus sous les arcs de la nef de l'**église Saint-Georges de Sélestat**, des sapins retracent les étapes les plus marquantes de l'évolution de la décoration de l'arbre de Noël, du 16^è siècle à nos jours. Entre mythe, légende et souvenirs d'enfance, le sapin de Noël est pour la plupart d'entre nous le symbole d'un moment de grâce qui permet à tous, petits et grands, jeunes et anciens de se réunir dans la paix de Noël.

Le besoin de se raccrocher à l'espoir du renouveau, au cœur même de l'hiver, remonte à la nuit des temps. Ambiance païenne, magique et chrétienne, l'arbre toujours vert, a été l'objet de tous les souhaits, la promesse de fêtes chaleureuses, l'occasion de retrouvailles. Sa décoration a suivi au cours des temps l'histoire même de la région et en constitue la mémoire puisqu'il en est ainsi depuis 1521 (Sélestat conserve la plus ancienne mention écrite de l'arbre de Noël connue à ce jour dans un registre de comptes).



Projet né d'une initiative locale associant des boulangers de la région, actifs ou retraités, et vitrine de tous les artisans boulangers de la région, la **Maison du Pain d'Alsace** a pour vocation de faire découvrir et comprendre le pain sous toutes ses formes et d'assurer la promotion du métier d'artisan-boulangier.

Aménagée dans l'ancien «Poêle» de la corporation des boulangers de 1522 et sertie dans un écrin de monuments historiques prestigieux, la Maison du Pain est avant tout un centre d'interprétation à vocation touristique et culturelle. Un parcours muséographique nous emmène à la découverte de l'histoire du pain avec 5 espaces de visites. Du premier épi de blé aux premières farines, du travail de l'artisan boulangier d'hier à celui d'aujourd'hui, des légendes du kougelhopf au bretzel, on y découvre le pain sous toutes ses formes.



Mercredi 04 / 18 décembre : Colmar - Kaysersberg

Installé dans un ancien couvent de Dominicaines fondé en 1252, le musée **Unterlinden** de Colmar propose un parcours de visite couvrant près de 7000 ans d'Histoire, de la Préhistoire à l'Art du 20^è siècle. Ce cheminement dans le temps, au cœur de collections encyclopédiques, permet de découvrir les multiples aspects de l'architecture du Musée.



Dans le cloître gothique est présenté l'art du Moyen-Âge et de la Renaissance (œuvres de Schongauer, Holbein, Cranach...) ainsi que le Retable d'Issenheim (1512-1516), chef-d'œuvre de la peinture occidentale.

Inaugurés en 1906, les anciens bains municipaux offrent un espace propice aux manifestations temporaires. Quant à l'extension contemporaine, édifiée par les architectes suisses Herzog & de Meuron, elle constitue l'écrin où se côtoient les artistes majeurs du 20^e siècle tels que Monet, Picasso, Nicolas de Staël, Soulages ou Dubuffet...

Temps libre dans **Colmar** (dîner et marché de Noël) puis trajet vers Kaysersberg.

Les **marchés de Noël** d'Alsace sont très populaires en France et bien connus en dehors de nos frontières. Ils sont l'un des symboles régionaux les plus évidents et permettent chaque année à des dizaines de milliers de visiteurs de s'immerger dans un univers magique, fait de lumières, de gourmandises et d'artisanat.

Ces marchés conviviaux ont peu à peu gagné le cœur des Français dans de grandes villes comme Strasbourg, Metz ou Nancy mais c'est bien l'Alsace qui est aujourd'hui la région à visiter durant les fêtes de fin d'année et le marché de Noël de Colmar bénéficie d'une solide réputation. Parmi les plus lumineux d'Alsace, il met en avant l'exceptionnel patrimoine architectural et historique de la ville.

En fait, on devrait parler des marchés de Colmar car ils ne sont pas moins de six : place des Dominicains, place de l'Ancienne Douane (autour de la fontaine Schwendi et du Koïfhus), le marché intérieur du Koïfhus, place Jeanne d'Arc, place des Six Montagnes Noires et quartier de la Petite Venise.

Tout proche de Colmar et de Kaysersberg, **Katzenthal** est un village viticole historique qui compte 25 vigneron pour 500 habitants et pas moins de 3 Grands Crus : Wineck-Schlossberg (Riesling), Florimont (Gewurztraminer et Pinot Gris) et Kaefferkopf (Pinot noir). En décembre, la fermentation bat son plein, et, certaines années, les raisins pour les vendanges tardives sont récoltés. La commercialisation est à son apogée ; il faut remplir les caves pour les fêtes de fin d'année !

Ma famille s'inscrit dans l'histoire du vignoble depuis 1664.

Lors de la seconde guerre mondiale,

Katzenthal fut bombardé et subit de lourdes destructions.

Mon grand-père Justin a rebâti l'exploitation et le vignoble à partir de 1951.

Il a pris grand soin de ses 6 hectares de vignes avec ma grand-mère Reine, et apportait ses raisins à la cave coopérative de Bennwihr.

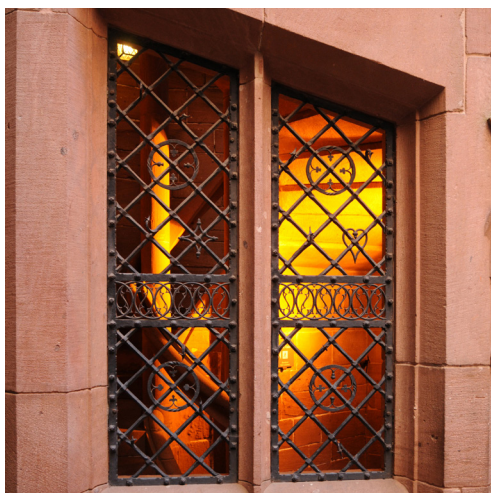
En 1979, mon père Jean-Luc et son cousin Clément ont repris l'exploitation puis commencé à vinifier et à commercialiser les vins. Dès 1999, l'aventure s'est poursuivie avec ma mère Michèle.

En 2008, un diplôme de viticulture et d'œnologie en poche, j'ai repris l'exploitation familiale et, depuis cette date, nous y travaillons tous les trois, épaulés par notre équipe.

Forts des connaissances sur les terroirs acquises de nos ancêtres, et de la transmission paternelle, nous nous appuyons aujourd'hui sur le savoir-faire ancestral et les techniques modernes.

Fanny Stoecklé

Élu village préféré des Français (en 2017) après Rochefort-en-Terre dans le Morbihan (en 2016) et Ploumanac'h en Côtes-d'Armor (en 2015), **Kaysersberg** est depuis longtemps considéré comme l'une des plus belles cités médiévales d'Alsace.



Village natal du docteur Albert Schweitzer, ce point de passage entre la Haute-Alsace et la Lorraine, fut de tout temps un site militaire stratégique ; une particularité qui lui aura valu autant d'épreuves (plein de guerres) que de bienfaits (plein de sous). Fort endommagée pendant la seconde guerre, Kayserberg allie aujourd'hui pittoresque, charme, romantisme et intemporalité. Un régal que cet arrêt photos !

Jeudi 05 / 19 décembre : Kirwiller - Belgique

Situé à Kirwiller, petit village de 685 âmes, le **Royal Palace** n'a rien à envier au Moulin Rouge ou au Crazy Horse. Chaque année et parfois de très loin, plus de 200 000 spectateurs viennent applaudir les revues qui y sont présentées.

S'il n'était au départ qu'un petit dancing de province, l'établissement s'est progressivement trouvé une identité puis s'est forgé, au fil des investissements et des revues, une renommée méritée. Il est aujourd'hui l'un des trois plus grands cabarets français et possède son propre ballet, ses musiciens ainsi que de grands cuisiniers, dans le seul but d'offrir aux spectateurs une expérience inoubliable.

Sur place, outre la salle de spectacle, le public est accueilli dans deux restaurants : le Majestic (jusqu'à 800 couverts !) et le Versailles (notre restaurant), cosu et feutré. À l'issue du repas puis du spectacle «Déesses», il sera temps de reprendre la route de la Belgique.



INFORMATIONS PRATIQUES

Le prix de 719 € par personne comprend :

- Le transport en autocar de tourisme durant tout le séjour.
- 3 nuits à l'hôtel Bois le Sire d'Orbey (3***) en chambre double/twin avec SDB.
- 3 petits déjeuners + 3 repas du soir servis à l'hôtel.
- Le repas du jeudi midi au Royal Palace (menu élégance : voir ci-dessous).
- Le spectacle « Déesses » au Royal Palace de Kirrwiller.
- La visite de la Confiserie des Hautes-Vosges.
- La visite guidée du château du Haut Koenigsbourg.
- La visite guidée de la Maison du Pain à Sélestat.
- La visite guidée (1h) du Musée Unterlinden.
- La présentation de la maison et la dégustation au vignoble Stocklé.
- Les services d'une guide locale durant 2 jours.
- L'accompagnement « Anglo Encounter ».

Votre menu Élégance au restaurant « Le Versailles » du Royal Palace

Mise en bouche

Effiloché de tourteau, crème de céleri
Légumes croquants, gel pomme

Bavarois de foie gras de canard
Condiment de betterave, crumble parfum café

Filet de pintade fermière, mousseline de haricot coco
Mijotée de légumes, sauce épices Tandoori

Pina Colada en texture, touche passion
Sorbet mangue - baie rose

incluant 1 coupe de champagne à l'apéritif et 50 cl d'eau minérale.

Suppléments éventuels :

- Chambre single : + 120 €.
- Il est de coutume de prévoir un pourboire pour le chauffeur (suggestion : 1 € p.p.p.j.)
- Il est de coutume de le prévoir aussi pour la guide locale (suggestion : 1 € p.p. et par jour).
- Vos visites personnelles éventuelles à Nancy, Sélestat ou Colmar.

Dates et lieux de ramassage :

Du lundi 2 au jeudi 5 décembre 2024 :

- Mons / hôtel Le Lido : 06.00 - 22.50
- Charleroi/ Quai Paul Verlaine : 06.45 - 22.10
- Namur-Belgrade / ancien site de la DIV : 07.30 - 21.30

Du lundi 16 au jeudi 19 décembre 2024 :

- Bruxelles / métro Crainhem : 06.15 - 22.45
- Liège / hôtel Univers / Guillemins : 07.30 - 21.30

Documents d'identité :

Pour les ressortissants d'un pays de l'Union Européenne, la carte d'identité nationale ou le passeport suffit pour entrer en France. Attention, une carte de séjour ou de résident, une attestation de vol ou de perte, etc.... ne sont pas valables.

Inscription et mode de paiement :

Les inscriptions se font uniquement via notre site : www.voyagessympas.be.

Un acompte de 249 € par personne sera demandé dans les 10 jours suivant l'inscription.

Le solde de 470 € par personne en demi-double (590 € en single) sera à payer en deux versements de 235 € par personne (295 € en single). Le premier de ces versements sera attendu pour le 1er octobre 2024 et le second pour le 1er novembre 2024.

Assurance assistance et annulation : à contracter individuellement

Au vu des exigences légales toujours plus nombreuses imposées aux «intermédiaires en assurances» et à la difficulté de trouver un partenaire fiable et efficace, nous avons décidé de ne plus proposer de police d'assurance.

Nous attirons cependant votre attention sur les conditions d'annulation relatives à ce séjour (paragraphe ci-dessous) et vous invitons à vous tourner vers votre courtier ou vers un site de vente d'assurances en ligne si vous n'êtes pas déjà couvert(e) à l'année.

Conditions générales :

Anglo Encounter / Voyages Penning (Lic A1120) adhèrent aux conditions générales de la Commission de Litiges Voyages ASBL. Ces conditions sont disponibles sur notre site internet (rubrique «liens utiles»).

Nous attirons votre attention sur les conditions particulières à ce voyage en cas d'annulation de la part du voyageur :

Le voyageur peut, à tout moment, résilier tout ou partie du contrat. Si le voyageur résilie le contrat pour une raison qui lui est imputable, il devra dédommager l'organisateur de voyages et l'intermédiaire de voyages pour le préjudice subi à la suite de la résiliation. Le dédommagement est fixé forfaitairement comme suit :

- annulation entre l'inscription et le 30 septembre 2024 : seront retenus : 249 € par personne
- annulation entre le 1er et le 31 octobre 2024 : seront retenus : 400 € par personne
- annulation à partir du 1er novembre 2024 : 100 % du montant du voyage